

# GENNAIO 2024

Ebbi allora la strana impressione di vedere tutte quelle cose per la prima volta.

*Giorgio de Chirico, 1912*



Anche nel più banale panorama urbano si nascondono poesia, meraviglia e mistero. Per chi sa vedere.

nell'immagine: Giorgio de Chirico, *Mistero e malinconia di una strada. Fanciulla con cerchio*, 1914

MESE	Settim	L	M	M	G	V	S	D
GENNAIO	1	<b>1</b>	2	3	4	5	<b>6</b>	7
Capodanno (1)	2	<b>8</b>	9	<b>10</b>	<b>11</b>	<b>12</b>	<b>13</b>	<b>14</b>
Epifania (6)	3	<b>15</b>	<b>16</b>	<b>17</b>	<b>18</b>	<b>19</b>	<b>20</b>	<b>21</b>
	4	<b>22</b>	<b>23</b>	<b>24</b>	<b>25</b>	<b>26</b>	<b>27</b>	<b>28</b>
	5	<b>29</b>	<b>30</b>	<b>31</b>	<b>1</b>	2	3	4

note





Giorgio de Chirico (1888-1978)



*L'enigma di un pomeriggio d'autunno, 1910*



*L'enigma dell'ora, 1911*



*La torre rossa, 1913*



*Malinconia  
(Arte svelata), 1913*



*Gli archeologi, 1927*



*Cavalli con aigrettes e mercurio,  
1965*



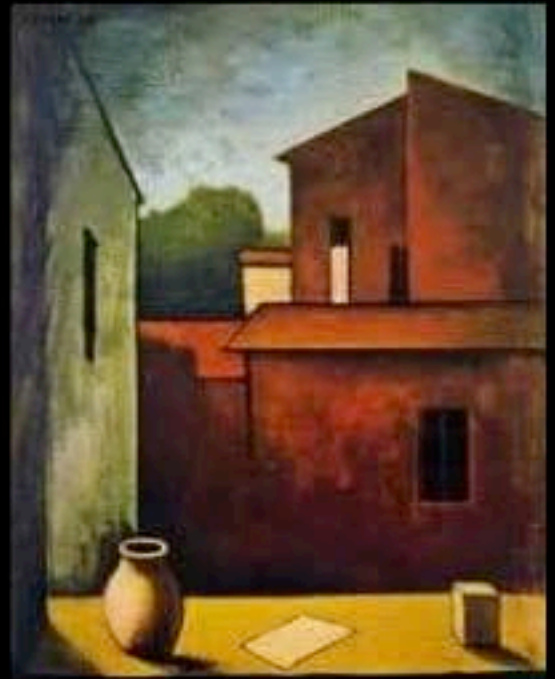
Francobollo  
commemorativo (*Le Muse  
inquietanti, 1918*)



## Altri metafisici



Carlo Carrà, *Dopo il tramonto*, 1927



Carlo Carrà, *La casa rossa*, 1927



Carlo Carrà,  
*L'ovale delle apparizioni*, 1918



Alberto Savinio, *Le temple foudroyé*, 1931

Alberto Savinio,  
*La cité des promesses*, 1928

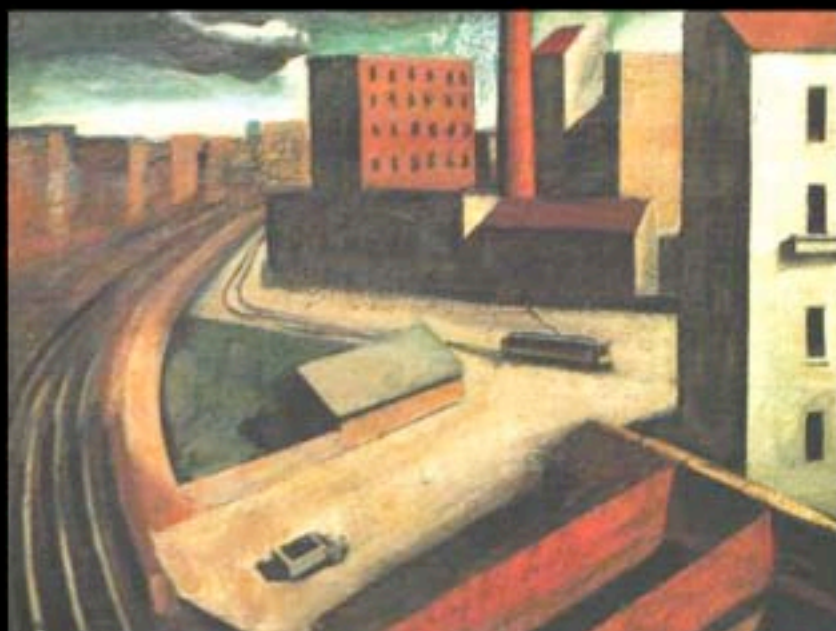




Mario Sironi (1885-1961)



*Paesaggio urbano, 1920*



*Periferia, 1922*



*Paesaggio urbano, 1927*



*Paesaggio urbano con taxi, 1920*



*Paesaggio urbano, 1940*

Marcello  
Scuffi,  
*Filanda di  
Forno,*  
1940



## La metafisica urbana nell'arte fotografica della seconda metà del '900



Gabriele Basilico, da: *Milano. Ritratti di fabbriche*, 1978-80



Gabriele Basilico, *Quartiere Isola, Milano*, 1978



Gabriele Basilico, *Via Sammartini, Milano*, 1995



Gabriele Basilico, *Shell House, Berlino*



Mimmo Jodice, *Vedute di Napoli – Opera 28*, 1978-1980



Mimmo Jodice, *Attesa – Opera 7*, 1994  
L'edificio è il *Cimitero Monumentale di San Cataldo a Modena*, Aldo Rossi, 1987



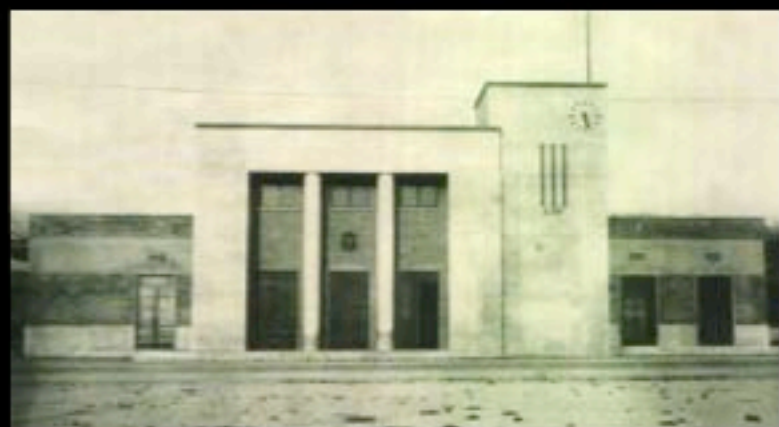
## Architetture italiane tra Razionalismo e Metafisica



Guerrini, Lapadula, Romano,  
*Palazzo della Civiltà Italiana all'EUR, 1938*



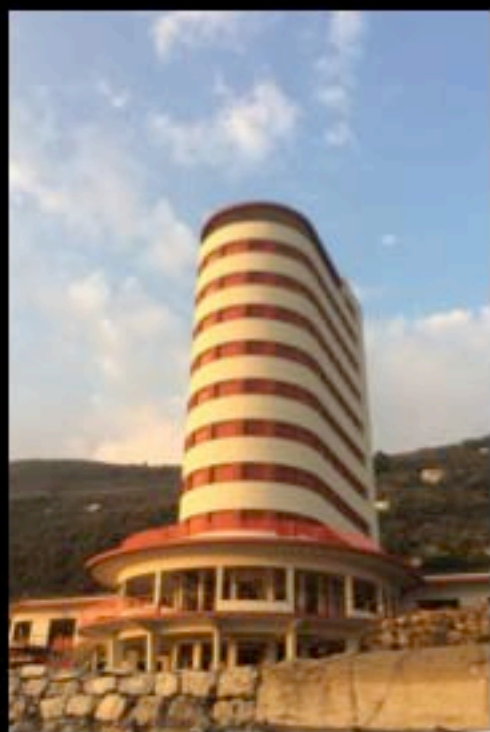
Giovanni Muzio, *Palazzo dell'Arte al Parco Sempione, Milano 1932*



Roberto Narducci, *Stazione di Redipuglia, 1936*



Mario Ridolfi, *Edificio postale al Nomentano, Roma, 1935*



Camillo Nardi Greco, Lorenzo Castello,  
*Colonia marina Fara, Chiavari, 1935-36*



Vittorio Bonadè Bottino, *Colonia marina Agnelli, Marina di Massa, 1933*

## Città di fondazione



Aprilia, fondata nel 1936



Sede dell'ONB, Littoria (oggi Latina),  
fondata nel 1932



Pontinia,  
fondata nel 1936



Chiesa della Santissima Annunziata  
Sabaudia, fondata nel 1933



Libia, Il Centro Rurale D'Annunzio nel 1938



## Tresigallo, la Città Metafisica

Il piccolo centro rurale di Tresigallo, frazione di Tresignana, provincia di Ferrara, è considerato dagli storici dell'architettura il più puro esempio di città di fondazione fascista, tanto da meritarsi il nome di **Città Metafisica** e da essere visitato da migliaia di turisti ogni anno. Posto fuori dalle direttrici di viaggio, quando il tresigallese Edmondo Rossoni, già membro del Gran Consiglio del Fascismo, raggiunse l'apice della sua carriera politica come Ministro dell'Agricoltura e Foreste nel 1935, il villaggio subì un sostanziale intervento urbanistico, che ne fece un modello di architettura fascista. Per la cronaca Edmondo Rossoni, gravato da una condanna a morte della RSI (per aver sfiduciato Mussolini il 25 luglio del '43) e da una condanna all'ergastolo della neonata Repubblica Italiana, fuggì travestito da sacerdote e dopo una lunga peregrinazione tra Paesi europei e americani, tornò in Italia, dove si sposò. La sua salma riposa nel cimitero di Tresigallo.

